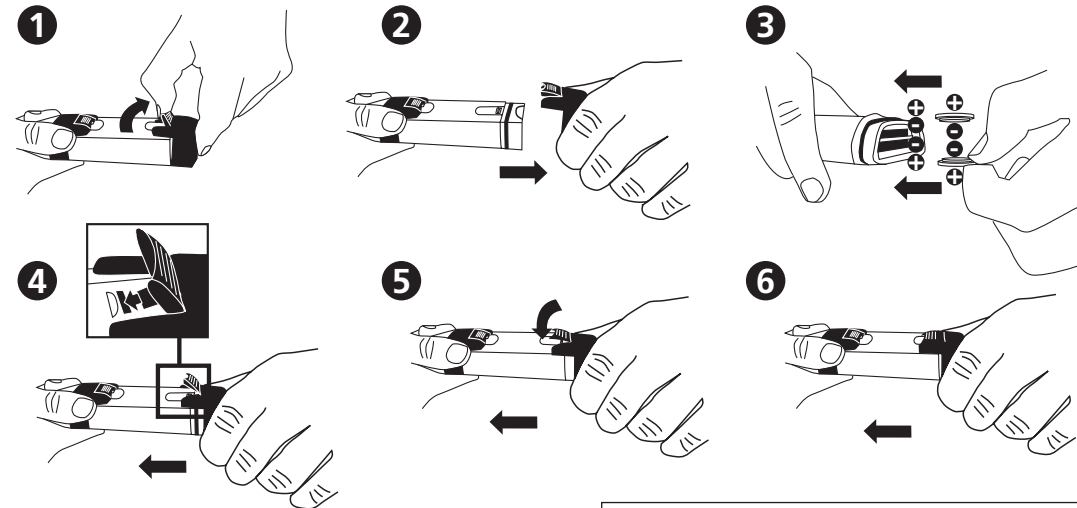




**SD 80**  
TDS

**Plaats de batterijen**



**METING**

Verwijder de beschermdop van de meetspits



**A. Power ON/OFF**



Gaat automatisch uit na 8 minuten zonder activiteit.

**B. Vergrendel/ontgrendel gegevens!**

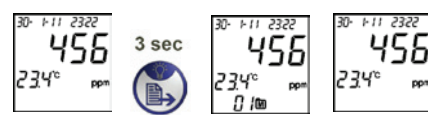


Mogelijk enige vertraging na druk op voordat de gegevens worden vastgelegd (!).

**C. Achtergrondverlichting**



**D. Opslaan gegevens**



Na sec. wordt het bestandsnr. tijdelijk getoond op het display, bijv. 01. Als de maximale opslagcapaciteit is bereikt, worden de oudste bestanden overschreven door de gegevens.

**TDS KALIBRATIE**

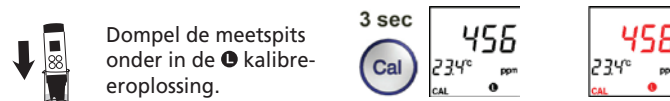
Tekens in **ROOD** vertegenwoordigen „Knipperende symbolen“.

- Kalibreer opnieuw volgens de individuele aanbevelingen! Spoel de elektrode af na elke meting met gedestilleerd water.
- Als de temperatuur buiten bereik is, wordt „ERR“ getoond. De meter keert automatisch terug naar de meetstand.
- Als de standaard meetwaarde meer dan 30% afwijkt van het standaard bufferbereik, wordt „ERR“ getoond.

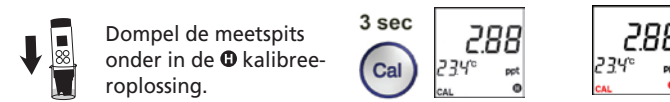
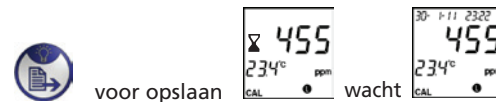
**E. Kalibreren TDS**

Verwijder de beschermdop van de meetspits.  
AAN zetten (zie A)

Autom. herkenning voor **1** : 100~999 ppm en **2** : 1.00~10.00 ppt



Afstelling Voor verhogen (+): **Cal** + **+** Voor verlagen (-): **-**



Afstelling: **Cal** + **+** voor verhogen (+); **-** voor verlagen (-)



# SETUP

## F. Setup systeem

Tekens in **ROOD** vertegenwoordigen „knipperende symbolen“.

Ontgrendel eerst gegevens (zie voorzijde B) vóór keuze van Menu.

- 3 sec.
- Terughalen gegevens ga naar I. 1x
  - 1x Kiezen buffersysteem ga naar II.
  - 2x Instellen datum en tijd ga naar III.
  - 3x Instellen temperatuur ga naar IV.
  - 4x Instellen type gegevens-/tijdsweergave ga naar V.
  - Voor invoeren.

## I. Terughalen gegevens

3 sec.

Druk voor meer bestanden.

 Afsluiten

Verwijderen opgeslagen gegevens.

3 sec.

Automatisch afsluiten

## II. Kies TDS-factor (0,7/0,5)

3 sec.

 1x
   

 Afsluiten

## III. Instellen datum en tijd

Kies eerst V. 'Instellen type gegevens-/tijdsweergave'.

3 sec.

 2x
   

24-urenklok

 Afsluiten
   

am/pm 12-urenklok

 Afsluiten
   

Afstelling: voor verhogen (+); voor verlagen (-)

## IV. Instellen temperatuursysteem (°C/°F)

3 sec.

 3x
   

 Afsluiten

## V. Instellen type gegevens-/tijdsweergave

3 sec.

 4x
   

 Afsluiten
   

am/pm 12-urenklok of 24-urenklok

## Foutcode en acties

Beschrijving	Bereik	Acties
1 Elektrode niet gemonteerd of slecht	Thermistor: 0,5k-100k Ω	Monteer of vervang elektrode
2 Niet in gebruik		
3 Temperatuur buiten bereik	0-60°C	Breng oplossing op temperatuur binnen bereik
4 Niet in gebruik		
5 Gekalibreerde waarde buiten bereik	70%-130% (vergeleken met de standaard waarde)	Herkalibreer of vervang de elektrode of gebruik de standaardwaarde (verwijder batterijen)
6 TDS buiten bereik	<10.00ppt	Gebruik andere oplossing

## SD 80 Leitfähigkeitseigenschaften/Funktionen

- 1 Werkbereik: 0-60°C, <10.00 ppt
- 2 Automatische overschakeling ppm en ppt. Ppm: 1,00-10,00 ppt
- 3 Tot 2-puntskalibratie voor handmatige stand. +/-50% verstelbare waarde
- 4 TDS-resolutie: 1ppm(<=999ppm) en 0,01ppt(1,00-10,00ppt); Nauwkeurigheid: ±3%FS
- 5 Temperatuurreolutie: 0,1°C; Nauwkeurigheid: ±1°C, Optioneel systeem °C/°F
- 6 Selecteerbare TDS-factor, 442:0,7; NaCo0,5
- 7 Weergave tijd en datum/stempel met 25 sets gegevensopslag (niet volatief)
- 8 22x22mm LCD-scherm met geelgroene achtergrondverlichting
- 9 2x CR2032-batterijen
- 10 Automatische uitschakeling om batterij te sparen (8 minuten zonder activiteit)

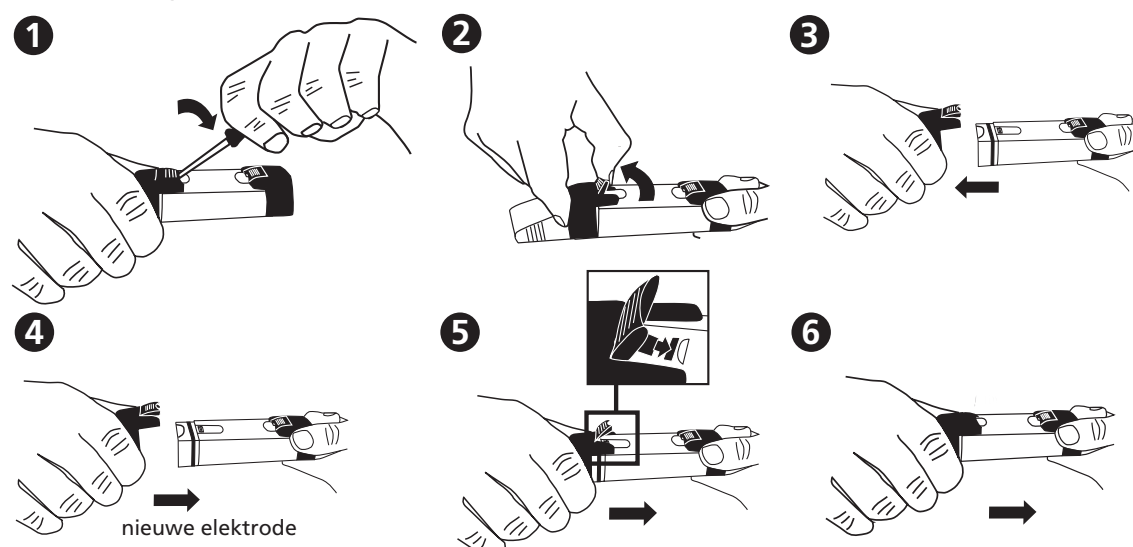
## Inhoud

- 1 TDS Meter SD 80 in een robuust plastic etui met koord
- 2 batterijen
- 1 Handleiding
- Code: 19 48 03

## Accessoires

- 195 00 17 Batterij CR 2032 (2 batterijen vereist)
- 19 48 22 Reserve-elektrode
- 38 48 01 Beker, 100 ml

## VI. Vervangen elektrode



Voor handleidingen in andere talen, surf naar: [www.lovibond.com](http://www.lovibond.com)